

**«УТВЕРЖДАЮ»**

Генеральный директор  
ООО «АстраханьПассажирСервис»



А.М. Зырянов

02 2024 г.

## **ПАСПОРТ ДОСТУПНОСТИ**

для инвалидов и других маломобильных групп населения объекта  
социальной инфраструктуры и предоставляемых на нем услуг

**ООО «АстраханьПассажирСервис»**

**Пассажирский причал №1**

414000, г. Астрахань, Набережная реки Волга  
от ул. Л. Шмидта до проспекта Губернатора А. Гужвина

№ 01-01/24 от «26» января 2024 г.

**ПАСПОРТ ДОСТУПНОСТИ**  
для инвалидов и других МГН  
объекта социальной инфраструктуры  
и предоставляемых на нем услуг

1. Общие сведения об объекте

- 1.1. Наименование (вид) объекта: **Пассажирский причал №1;**
- 1.2. Адрес объекта: **г. Астрахань, Набережная реки Волга от ул. Л. Шмидта до проспекта Губернатора А. Гужвина;**
- 1.3. Сведения о размещении объекта:  
- длина причала: **136,0 м.;**
- 1.4. Год постройки: **1967-1968 гг.**, последнего капитального ремонта: **нет;**
- 1.5. Дата предстоящих плановых ремонтных работ: **реконструкция – 2026-2028 гг.;**  
сведения об организации, расположенной на объекте
- 1.6. Название организации (учреждения) (полное юридическое наименование - согласно Уставу): **Общество с ограниченной ответственностью «АстраханьПассажирСервис»;**
- 1.7. Юридический адрес организации (учреждения): **414040, город Астрахань, ул. Анри Барбюса д. 29В;**
- 1.8. Основание для пользования объектом (оперативное управление, аренда, собственность): **оперативное управление;**
- 1.9. Форма собственности (государственная, негосударственная): **государственная;**
- 1.10. Территориальная принадлежность (федеральная, региональная, муниципальная): **муниципальная;**
- 1.11. Вышестоящая организация (наименование): **Министерство транспорта и дорожной инфраструктуры Астраханской области;**
- 1.12. Адрес вышестоящей организации, другие координаты: **414040, г. Астрахань, ул. Красная Набережная, стр. 69.**

2. Характеристика деятельности организации на объекте

- 2.1. Сфера деятельности (здравоохранение, образование, социальная защита, физическая культура и спорт, культура, связь и информация, транспорт, жилой фонд, потребительский рынок и сфера услуг, другое): **транспорт;**
- 2.2. Виды оказываемых услуг: **перевозка пассажиров речным транспортом;**
- 2.3. Форма оказания услуг: (на объекте, с длительным пребыванием, в т.ч. проживанием, на дому, дистанционно) **на объекте;**
- 2.4. Категории обслуживаемого населения по возрасту: **все возрастные категории;**
- 2.5. Категории обслуживаемых инвалидов: **инвалиды, передвигающиеся на коляске, инвалиды с нарушениями опорно-двигательного аппарата; нарушениями зрения, нарушениями слуха, нарушениями умственного развития с законными представителями.**
- 2.6. Участие в исполнении ИПР инвалида, ребенка-инвалида: **нет.**
- 2.7. Плановая мощность: вместимость, пропускная способность (посещаемость): **600 чел.;**

### 3. Состояние доступности объекта для инвалидов и других маломобильных групп населения (МГН)

3.1. Путь следования к объекту пассажирским транспортом (описать маршрут движения с использованием пассажирского транспорта) До Пассажирского причала №1 можно доехать маршрутными такси: № 1с, 4с, 5с, 6с, 10с, 13с, 17с, 18с, 28с, 30с, 30н, 38с, 53с, 63, 64с, 78с, 81с, 82с и др.;

**Автобусами: М1, М2, М4, М6.**

Наличие адаптированного пассажирского транспорта к объекту да

3.2. Путь к объекту от ближайшей остановки пассажирского транспорта: остановка «пл. Ленина»;

3.2.1. расстояние до объекта от остановки транспорта 650 м

3.2.2. время движения (пешком) 28 мин.

3.2.3. наличие выделенного от проезжей части пешеходного пути: да

3.2.4. Перекрестки: нерегулируемые; регулируемые, со звуковой сигнализацией, таймером; да

3.2.5. Информация на пути следования к объекту: акустическая, тактильная, визуальная: есть

3.2.6. Перепады высоты на пути: есть

Их обустройство для инвалидов на коляске: частично;

3.3. Организация доступности объекта для инвалидов - форма обслуживания <\*>

№ п/п	Категория инвалидов (вид нарушения)	Вариант организации доступности объекта (формы обслуживания) <*>
	Все категории инвалидов и МГН в том числе инвалиды:	
1	К (передвигающиеся на креслах-колясках)	По варианту «ДУ»
2	О-н (поражение нижних конечностей)	По варианту «ДУ»
3	О-в (поражение верхних конечностей)	По варианту «А»
4	С-п (полное (тотальное) нарушение зрения - слепота)	По варианту «ДУ»
5	С-ч (частичное нарушение зрения)	По варианту «А»
6	Г-п (полное (тотальное) нарушение слуха - глухота)	По варианту «А»
7	Г-ч (частичное нарушение слуха)	По варианту «А»
8	У (нарушение умственного развития (ментальное))	По варианту «ДУ»

- указывается один из вариантов: «А» - доступность всех зон и помещений - универсальная, «Б» - доступны специально выделенные участки и помещения, «ДУ» - доступность условная: дополнительная помощь сотрудника, услуги на дому, дистанционно, «ВНД» - не организована доступность с учетом СП 59.13330.2020

3.4. Состояние доступности основных структурно-функциональных зон

№ п/п	Основные показатели доступности для инвалидов объекта	Оценка состояния и имеющихся недостатков в обеспечении условий доступности для инвалидов объекта
1.	Выделенные стоянки автотранспортных средств	<i>Нет</i>
2.	Пандус стационарный наружный*	<i>Нет</i>
3.	Пандус стационарный внутренний*	<i>Нет</i>
4.	Пандус инвентарный, ролл пандус**	<i>Нет</i>
5.	Наружная лестница	<i>Да, не соответствует для категорий К, О-н, С-н, С-ч</i>
6.	Внутренняя лестница	<i>Нет</i>
7.	Поручни наружные	<i>Нет</i>
8.	Поручни внутренние	<i>Нет</i>
9.	Дверные проёмы***	<i>Нет</i>
10.	Подъемные платформы наружные	<i>Нет</i>
11.	Подъемные платформы внутренние	<i>Нет</i>
12.	Кнопка вызова персонала	<i>Нет</i>
13.	Лифт пассажирский	<i>Нет</i>
14.	Лифт грузовой	<i>Нет</i>
15.	Мобильные лестничные подъёмники	<i>Нет</i>
16.	Санитарно-гигиенические помещения	<i>Нет</i>
17.	Наличие носителей информации о путях движения на объекте для всех категорий инвалидов	<i>Нет</i>
17.1.	Тактильная предупреждающая и направляющая разметка на путях движения инвалидов с нарушениями зрения	<i>Нет</i>
17.2.	Дублирование необходимой для инвалидов с нарушениями зрения информации в виде: звуковой информации; надписей, знаков и иной текстовой и графической информации знаками, выполненными рельефно-точечным шрифтом Брайля	<i>Нет</i>

17.3.	Дублирование необходимой для инвалидов по слуху звуковой информации в виде зрительной информации	<i>Нет</i>
17.4.	Наличие на электронных средствах (информационный киоск), отображения информации в режиме для слабовидящих пользователей	<i>Нет</i>
18.	На официальном сайте учреждения (организации) в информационно-телекоммуникационной сети «Интернет» (далее – официальный сайт учреждения) размещение информации о порядке предоставления услуг для инвалидов на Объекте	<i>Да</i>
19.	Версия для слабовидящих на официальном сайте учреждения	<i>Да</i>

Указывается наличие или отсутствие (на момент осмотра) нижеуказанных показателей и категория инвалидов, для которой данный показатель имеет значение:

- «да»; «- да, не соответствуют для О-н, О-в, С-п, С-ч, Г-п, Г-ч,»; - «нет».

\* Пандус стационарный: сооружение, предназначенное для перемещения с одного уровня горизонтальной поверхности пути на другой, состоящее из маршей (имеющих сплошную наклонную по направлению движения поверхность) и горизонтальных площадок (для отдыха и/или маневрирования).

\*\* Пандус инвентарный: сооружение временного или эпизодического использования, например сборно-разборный, откидной, выдвигной, приставной, перекатной и т.д.

\*\*\* Дверной проем оценивается по двум параметрам: ширина дверного проема и высота порогов

#### 4.Управленческие решения.

4.1. Предлагаемые управленческие решения по объемам работ, необходимым для приведения объекта в соответствие с требованиями законодательства Российской Федерации об обеспечении условий их доступности для инвалидов

В связи с необходимостью обеспечения доступности для инвалидов и других маломобильных групп населения и учитывая, что до проведения реконструкции или капитального ремонта условий, в которых расположен Объект, являющийся в настоящее время **недоступным / условно доступным** для инвалидов и других маломобильных групп населения, в соответствии со статьей 15 Федерального закона № 181-ФЗ согласовываются меры, обеспечивающие условия предоставления услуги для инвалидов и других маломобильных групп:

№ п/п	Категории инвалидов, для которых разработаны меры (К, О-н, О-в, С-п, С-ч, Г-п, Г-ч, У)	Принятые меры для обеспечения доступа инвалидов к месту предоставления услуги на Объекте услуг(и) на момент осмотра, до проведения реконструкции или капитального ремонта	№ приказа, дата
<b>Основные меры</b>			
1		<b>Зона: территория, прилегающая к Объекту, принадлежащая организации, расположенной на Объекте (пути движения по территории)</b>	

		отсутствует	
2		<b>Зона: входной узел (наружные лестницы, пандусы, входные площадки, подъемные платформы, входные тамбуры, входные двери, вестибюли)</b>	
2.1	(К, О-н, О-в, С-п, С-ч, Г-п, Г-ч, У)	Обеспечивается возможность (с помощью сопровождения персоналом) передвижения по объекту Данная мера оформляется приказом об оказании помощи по сопровождению инвалидов на Объекте	Приказ от 18.01.2024 № 05
3		<b>Зона: пути перемещения внутри объекта (коридоры, переходы в другое здание, дверные и открытые проемы, внутренние лестницы, внутренние пандусы, подъемные платформы, лифты, пути эвакуации)</b>	
3.1	(К, О-н, О-в, С-п, С-ч, Г-п, Г-ч, У)	Обеспечивается возможность (с помощью сопровождения персоналом) передвижения по объекту Данная мера оформляется приказом об оказании помощи по сопровождению инвалидов на Объекте	Приказ от 18.01.2024 № 05
4		<b>Зона: места обслуживания инвалидов</b>	
4.1	(К, О-н, О-в, С-п, С-ч, Г-п, Г-ч, У)	Обеспечивается возможность (с помощью сопровождения персоналом) передвижения по объекту Данная мера оформляется приказом об оказании помощи по сопровождению инвалидов на Объекте	Приказ от 18.01.2024 № 05
5		<b>Зона: санитарно-гигиенические помещения (туалетные и душевые кабины)</b>	
		отсутствует	
6		<b>Информационное обеспечение на Объекте</b>	
6.1	(К, О-н, О-в, С-п, С-ч, Г-п, Г-ч, У)	Обеспечивается возможность (с помощью сопровождения персоналом) передвижения по объекту Данная мера оформляется приказом об оказании помощи по сопровождению инвалидов на Объекте	Приказ от 18.01.2024 № 05
6.2		На объекте отсутствует информационное обеспечение	
<b>Дополнительные меры (при наличии)</b>			
8		<b>Зона: места парковки для автомобилей инвалидов</b>	
		отсутствует	

4.2. Период проведения работ: **2024 -2028 гг.**

в рамках исполнения: **Распоряжения Правительства Астраханской области от 21.07.2016 г. №295-Пр, с изменениями от 29.03.2017 г. № 89-Пр (дорожная карта); Постановления Правительства РФ от 29 марта 2019 г. № 363 «Об утверждении государственной программы Российской Федерации «Доступная среда»; Приказ Минтранса России от 11.12.2015 №355 «О внесении изменений в правила перевозок пассажиров и их багажа на внутреннем водном транспорте, утвержденные приказом Министерства транспорта Российской Федерации от 5 мая 2012 г. № 140».**

4.3. Ожидаемый результат (по состоянию доступности) после выполнения работ по адаптации ДПП-В:

4.4. Информация размещена (обновлена) на Карте доступности субъекта Российской Федерации: <https://zhit-vmeste.ru/>

#### 5. Особые отметки

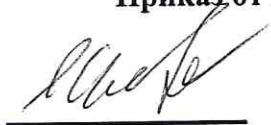
Паспорт сформирован на основании:

1. Анкеты (информации об объекте) от 18 января 2024 г.
2. Акта обследования объекта: от 09 января 2024 г.

## Состав комиссии по проведению обследования и паспортизации

Приказ от 18.01.2024 № 04

Председатель комиссии



И.Н. Мелихов

Начальник отдела  
обеспечения безопасности  
судоходства

Члены комиссии



В.В. Федотов

Главный инженер



П.И. Филиппов

И.о. начальника речного  
отдела

В том числе:  
представители  
общественных  
организаций инвалидов



Р.В. Кириллов

Председатель АРОО  
Инвалидов войны в  
Афганистане



Л.С. Курбатова

Эксперт СДС ВОИ  
«Мир, доступный для  
всех»,  
Директор ООО  
«Экспертно-  
консультационный центр  
«Без преград»

АНКЕТА  
(информация об объекте социальной инфраструктуры)  
К ПАСПОРТУ ДОСТУПНОСТИ ОСИ  
№ 01-01/24 от «26» января 2024 г.

1. Общие сведения об объекте

- 1.1. Наименование (вид) объекта: **Пассажирский причал №1;**
- 1.2. Адрес объекта: **г. Астрахань, Набережная реки Волга от ул. Л. Шмидта до проспекта Губернатора А. Гужвина;**
- 1.3. Сведения о размещении объекта:  
- длина причала: **136,0 м.;**
- 1.4. Год постройки: **1967-1968 гг.,** последнего капитального ремонта: **нет;**
- 1.5. Дата предстоящих плановых ремонтных работ: **реконструкция – 2026-2028 гг.;**  
сведения об организации, расположенной на объекте
- 1.6. Название организации (учреждения) (полное юридическое наименование - согласно Уставу): **Общество с ограниченной ответственностью «АстраханьПассажирСервис»;**
- 1.7. Юридический адрес организации (учреждения): **414040, город Астрахань, ул. Анри Барбюса д. 29В;**
- 1.8. Основание для пользования объектом (оперативное управление, аренда, собственность): **оперативное управление;**
- 1.9. Форма собственности (государственная, негосударственная): **государственная;**
- 1.10. Территориальная принадлежность (федеральная, региональная, муниципальная): **муниципальная;**
- 1.11. Вышестоящая организация (наименование): **Министерство транспорта и дорожной инфраструктуры Астраханской области;**
- 1.12. Адрес вышестоящей организации, другие координаты: **414040, г. Астрахань, ул. Красная Набережная, стр. 69.**

2. Характеристика деятельности организации на объекте

- 2.1. Сфера деятельности (здравоохранение, образование, социальная защита, физическая культура и спорт, культура, связь и информация, транспорт, жилой фонд, потребительский рынок и сфера услуг, другое): **транспорт;**
- 2.2. Виды оказываемых услуг: **перевозка пассажиров речным транспортом;**
- 2.3. Форма оказания услуг: (на объекте, с длительным пребыванием, в т.ч. проживанием, на дому, дистанционно) **на объекте;**
- 2.4. Категории обслуживаемого населения по возрасту: **все возрастные категории;**
- 2.5. Категории обслуживаемых инвалидов: **инвалиды, передвигающиеся на коляске, инвалиды с нарушениями опорно-двигательного аппарата; нарушениями зрения, нарушениями слуха, нарушениями умственного развития с законными представителями.**
- 2.6. Участие в исполнении ИПР инвалида, ребенка-инвалида: **нет.**
- 2.7. Плановая мощность: вместимость, пропускная способность (посещаемость): **600 чел.;**

**3. Состояние доступности объекта для инвалидов  
и других маломобильных групп населения (МГН)**

- 3.1. Путь следования к объекту пассажирским транспортом (описать маршрут движения с



использованием пассажирского транспорта) До Пассажирского причала №1 можно доехать маршрутными такси: № 1с, 4с, 5с, 6с, 10с, 13с, 17с, 18с, 28с, 30с, 30н, 38с, 53с, 63, 64с, 78с, 81с, 82с и др.;

Автобусами: М1, М2, М4, М6.

Наличие адаптированного пассажирского транспорта к объекту да

3.2. Путь к объекту от ближайшей остановки пассажирского транспорта: остановка «пл. Ленина»;

3.2.1. расстояние до объекта от остановки транспорта 650 м

3.2.2. время движения (пешком) 28 мин.

3.2.3. наличие выделенного от проезжей части пешеходного пути: да

3.2.4. Перекрестки: нерегулируемые; регулируемые, со звуковой сигнализацией, таймером; да

3.2.5. Информация на пути следования к объекту: акустическая, тактильная, визуальная: есть

3.2.6. Перепады высоты на пути: есть

Их обустройство для инвалидов на коляске: частично;

3.3. Организация доступности объекта для инвалидов - форма обслуживания <\*>

N п/п	Категория инвалидов (вид нарушения)	Вариант организации доступности объекта (формы обслуживания) <*>
	Все категории инвалидов и МГН в том числе инвалиды:	
1	К (передвигающиеся на креслах-колясках)	По варианту «ДУ»
2	О-н (поражение нижних конечностей)	По варианту «ДУ»
3	О-в (поражение верхних конечностей)	По варианту «А»
4	С-п (полное (тотальное) нарушение зрения - слепота)	По варианту «ДУ»
5	С-ч (частичное нарушение зрения)	По варианту «А»
6	Г-п (полное (тотальное) нарушение слуха - глухота)	По варианту «А»
7	Г-ч (частичное нарушение слуха)	По варианту «А»
8	У (нарушение умственного развития (ментальное))	По варианту «ДУ»

- указывается один из вариантов: «А» - доступность всех зон и помещений - универсальная, «Б» - доступны специально выделенные участки и помещения, «ДУ» - доступность условная: дополнительная помощь сотрудника, услуги на дому, дистанционно, «ВНД» - не организована доступность с учетом СП 59.13330.2020

«УТВЕРЖДАЮ»

Генеральный директор

ООО «АстраханьПассажирСервис»



А.М. Зырянов

«03/02» 2024 г.

АКТ ОБСЛЕДОВАНИЯ  
объекта социальной инфраструктуры  
К ПАСПОРТУ ДОСТУПНОСТИ ОСИ  
№ 01-01/24 от «26» января 2024 г.

г. Астрахань

09 января 2024 г.

1. Общие сведения об объекте

- 1.1. Наименование (вид) объекта: **Пассажирский причал №1;**
- 1.2. Адрес объекта: **г. Астрахань, Набережная реки Волга от ул. Л. Шмидта до проспекта Губернатора А. Гужвина;**
- 1.3. Сведения о размещении объекта:  
- длина причала: **136,0 м.;**
- 1.4. Год постройки: **1967-1968 гг.,** последнего капитального ремонта: **нет;**
- 1.5. Дата предстоящих плановых ремонтных работ: **реконструкция – 2026-2028 гг.;**  
сведения об организации, расположенной на объекте
- 1.6. Название организации (учреждения) (полное юридическое наименование - согласно Уставу): **Общество с ограниченной ответственностью «АстраханьПассажирСервис»;**
- 1.7. Юридический адрес организации (учреждения): **414040, город Астрахань, ул. Анри Барбюса д. 29В;**
- 1.8. Основание для пользования объектом (оперативное управление, аренда, собственность): **оперативное управление;**
- 1.9. Форма собственности (государственная, негосударственная): **государственная;**
- 1.10. Территориальная принадлежность (федеральная, региональная, муниципальная): **муниципальная;**
- 1.11. Вышестоящая организация (наименование): **Министерство транспорта и дорожной инфраструктуры Астраханской области;**
- 1.12. Адрес вышестоящей организации, другие координаты: **414040, г. Астрахань, ул. Красная Набережная, стр. 69.**

2. Характеристика деятельности организации на объекте

- 2.1. Сфера деятельности (здравоохранение, образование, социальная защита, физическая культура и спорт, культура, связь и информация, транспорт, жилой фонд, потребительский рынок и сфера услуг, другое): **транспорт;**
- 2.2. Виды оказываемых услуг: **перевозка пассажиров речным транспортом;**
- 2.3. Форма оказания услуг: (на объекте, с длительным пребыванием, в т.ч. проживанием, на дому, дистанционно) **на объекте;**
- 2.4. Категории обслуживаемого населения по возрасту: **все возрастные категории;**
- 2.5. Категории обслуживаемых инвалидов: **инвалиды, передвигающиеся на коляске, инвалиды с нарушениями опорно-двигательного аппарата; нарушениями**

зрения, нарушениями слуха, нарушениями умственного развития с законными представителями.

2.6. Участие в исполнении ИПР инвалида, ребенка-инвалида: **нет**.

2.7. Плановая мощность: вместимость, пропускная способность (посещаемость): **600 чел.;**

### 3. Состояние доступности объекта для инвалидов и других маломобильных групп населения (МГН)

3.1. Путь следования к объекту пассажирским транспортом (описать маршрут движения с использованием пассажирского транспорта) До Пассажирского причала №1 можно доехать маршрутными такси: № 1с, 4с, 5с, 6с, 10с, 13с, 17с, 18с, 28с, 30с, 30н, 38с, 53с, 63, 64с, 78с, 81с, 82с и др.;

Автобусами: М1, М2, М4, М6.

Наличие адаптированного пассажирского транспорта к объекту да

3.2. Путь к объекту от ближайшей остановки пассажирского транспорта: остановка «пл. Ленина»;

3.2.1. расстояние до объекта от остановки транспорта 650 м

3.2.2. время движения (пешком) 28 мин.

3.2.3. наличие выделенного от проезжей части пешеходного пути: да

3.2.4. Перекрестки: нерегулируемые; регулируемые, со звуковой сигнализацией, таймером; да

3.2.5. Информация на пути следования к объекту: акустическая, тактильная, визуальная: **есть**

3.2.6. Перепады высоты на пути: есть

Их обустройство для инвалидов на коляске: частично;

3.3. Организация доступности объекта для инвалидов - форма обслуживания <\*>

№ п/п	Категория инвалидов (вид нарушения)	Вариант организации доступности объекта (формы обслуживания) <*>
	Все категории инвалидов и МГН в том числе инвалиды:	
1	К (передвигающиеся на креслах-колясках)	По варианту «ДУ»
2	О-н (поражение нижних конечностей)	По варианту «ДУ»
3	О-в (поражение верхних конечностей)	По варианту «А»
4	С-п (полное (тотальное) нарушение зрения - слепота)	По варианту «ДУ»
5	С-ч (частичное нарушение зрения)	По варианту «А»
6	Г-п (полное (тотальное) нарушение слуха - глухота)	По варианту «А»
7	Г-ч (частичное нарушение слуха)	По варианту «А»
8	У (нарушение умственного развития (ментальное))	По варианту «ДУ»

- указывается один из вариантов: «А» - доступность всех зон и помещений - универсальная, «Б» - доступны специально выделенные участки и помещения, «ДУ» - доступность условная: дополнительная помощь сотрудника, услуги на дому, дистанционно, «ВНД» - не организована доступность с учетом СП 59.13330.2020

### 3.4. Состояние доступности основных структурно-функциональных зон

№ п/п	Основные показатели доступности для инвалидов объекта	Оценка состояния и имеющихся недостатков в обеспечении условий доступности для инвалидов объекта
1.	Выделенные стоянки автотранспортных средств	<i>Нет</i>
2.	Пандус стационарный наружный*	<i>Нет</i>
3.	Пандус стационарный внутренний*	<i>Нет</i>
4.	Пандус инвентарный, ролл пандус**	<i>Нет</i>
5.	Наружная лестница	<i>Да, не соответствует для категорий К, О-н, С-п, С-ч</i>
6.	Внутренняя лестница	<i>Нет</i>
7.	Поручни наружные	<i>Нет</i>
8.	Поручни внутренние	<i>Нет</i>
9.	Дверные проёмы***	<i>Нет</i>
10.	Подъемные платформы наружные	<i>Нет</i>
11.	Подъемные платформы внутренние	<i>Нет</i>
12.	Кнопка вызова персонала	<i>Нет</i>
13.	Лифт пассажирский	<i>Нет</i>
14.	Лифт грузовой	<i>Нет</i>
15.	Мобильные лестничные подъемники	<i>Нет</i>
16.	Санитарно-гигиенические помещения	<i>Нет</i>
17.	Наличие носителей информации о путях движения на объекте для всех категорий инвалидов	<i>Нет</i>
17.1.	Тактильная предупреждающая и направляющая разметка на путях движения инвалидов с нарушениями зрения	<i>Нет</i>
17.2.	Дублирование необходимой для инвалидов с нарушениями зрения информации в виде: звуковой информации; надписей, знаков и иной текстовой и графической информации знаками, выполненными рельефно-точечным шрифтом Брайля	<i>Нет</i>
17.3.	Дублирование необходимой для	

	инвалидов по слуху звуковой информации в виде зрительной информации	<i>Нет</i>
17.4.	Наличие на электронных средствах (информационный киоск), отображения информации в режиме для слабовидящих пользователей	<i>Нет</i>
18.	На официальном сайте учреждения (организации) в информационно-телекоммуникационной сети «Интернет» (далее – официальный сайт учреждения) размещение информации о порядке предоставления услуг для инвалидов на Объекте	<i>Да</i>
19.	Версия для слабовидящих на официальном сайте учреждения	<i>Да</i>

Указывается наличие или отсутствие (на момент осмотра) нижеуказанных показателей и категория инвалидов, для которой данный показатель имеет значение:

- «да»; «- да, не соответствуют для О-н, О-в, С-п, С-ч, Г-п, Г-ч,»; - «нет».

\* Пандус стационарный: сооружение, предназначенное для перемещения с одного уровня горизонтальной поверхности пути на другой, состоящее из маршей (имеющих сплошную наклонную по направлению движения поверхность) и горизонтальных площадок (для отдыха и/или маневрирования).

\*\* Пандус инвентарный: сооружение временного или эпизодического использования, например сборно-разборный, откидной, выдвижной, приставной, перекатной и т.д.

\*\*\* Дверной проем оценивается по двум параметрам: ширина дверного проема и высота порогов

### 3.5. Итоговое заключение о состоянии доступности ОСИ:

**Пассажирский причал №1 на момент обследования ОСИ доступен условно для людей, передвигающихся на кресле-коляске, и для людей с тотальными нарушениями зрения.**

Для адаптации причала требуется проведение реконструкции. Причал №1 состоит из трёх спусков; при проведении реконструкции (новом строительстве) необходимо руководствоваться требованиями доступности и обеспечить полную доступность для всех категорий инвалидов и МГН на одном из спусков причала. Следует оборудовать пандус на одном из спусков для беспрепятственного доступа инвалидов на кресле-коляске; оборудовать все лестничные марши двусторонними и центральными поручнями; установить тактильно-контрастные наземные указатели перед первыми ступенями лестничных маршей, а также на путях движения к местам посадки пассажиров на суда и высадки их с судов.

## 4. Управленческое решение (проект)

### 4.1. Рекомендации по адаптации основных структурных элементов объекта:

№ п/п	Выявленные недостатки	Мероприятия по адаптации объекта (вид работы)
1.	Отсутствуют знаки доступности.	<i>После реконструкции и адаптации объекта под нужды МГН установить знаки, информирующие о доступности учреждения для МГН.</i>
2.	Ступени в пределах лестничных	<i>Переоборудовать лестничные марши таким</i>

	маршей имеют различные параметры.	<i>образом, чтобы все ступени были одинаковы по форме и размерам ширины проступи и высоты подъёма ступеней.</i>
3.	На лестничных маршах отсутствуют поручни.	<i>Установить ограждения с поручнями с двух сторон лестничных маршей, а также предусмотреть и центральный разделительный поручень.</i>
4.	Отсутствует контрастная маркировка ступеней.	<i>Выделить цветом (или фактурой) краевые ступени лестницы путем нанесения одной или несколько полос, контрастных с поверхностью ступеней.</i>
5.	Отсутствуют тактильно-наземные указатели перед лестничными маршами.	<i>Установить локальный предупреждающий указатель «Внимание, прямо по ходу движения — лестница» на расстоянии 0,3 м от кромки проступи первой ступени лестничного маршей (сверху и снизу от лестничного марша).</i>
6.	Отсутствует пандус или иное устройство для вертикального перемещения инвалидов на кресле-коляске.	<i>При реконструкции необходимо оборудовать пандус для подъёма и спуска инвалидов на кресле-коляске на одном из причалов.</i>
7.	Отсутствуют тактильные направляющие контрастного цвета на путях движения на причале к местам посадки пассажиров на суда и высадки их с судов	<i>Установить тактильные направляющие контрастного цвета на путях движения на причале к местам посадки пассажиров на суда и высадки их с судов.</i>
8.	Отсутствует зона отдыха для инвалидов и маломобильных групп населения	<i>Оборудовать места отдыха, доступные для МГН, оборудованные навесами, скамьями с опорой для спины и подлокотником, указателями, светильниками и т.п. Набор элементов устанавливается заданием на проектирование.</i>
9.	Отсутствует специально выделенное место парковки для автомобилей инвалидов на прилегающей территории.	<i>Рассмотреть вопрос об организации машиноместа для автотранспорта МГН совместно с муниципалитетом.</i>
10.	Все зоны и участки <*>	<b>Реконструкция</b>

<\*> Указывается один из вариантов (видов работ): не нуждается; ремонт(текущий, капитальный); индивидуальное решение с ТСР; технические решения невозможны - организация альтернативной формы обслуживания.

4.2. Период проведения работ: 2024 -2028 гг.

в рамках исполнения: Распоряжения Правительства Астраханской области от 21.07.2016 г. №295-Пр, с изменениями от 29.03.2017 г. № 89-Пр (дорожная карта); Постановления Правительства РФ от 29 марта 2019 г. № 363 «Об утверждении государственной программы Российской Федерации «Доступная среда»; Приказ Минтранса России от 11.12.2015 №355 «О внесении изменений в правила перевозок пассажиров и их багажа на внутреннем водном транспорте, утвержденные приказом Министерства транспорта Российской Федерации от 5 мая 2012 г. № 140».

4.3. Ожидаемый результат (по состоянию доступности) после выполнения работ по адаптации ДП-В

4.4. Для принятия решения требуется:

4.4.1. согласование работ с надзорными органами (в сфере проектирования и строительства, архитектуры, охраны памятников, другое - указать) в сфере проектирования и строительства, Роспотребнадзора, пожарного надзора;

4.4.2. техническая экспертиза;

4.4.3. разработка проектно-сметной документации;

4.4.4. согласование с общественными организациями инвалидов: АРОО Инвалидов войны в Афганистане и других локальных конфликтов;

4.4.5. составление сметных локальных расчетов;

4.4.6. изучение рынка продаж с целью дальнейшего приобретения специальных устройств и средств реабилитации инвалидов.

Имеется заключение уполномоченной организации о состоянии доступности объекта (наименование документа и выдавшей его организации, дата), прилагается

4.5. Информация может быть размещена (обновлена) на Карте доступности субъекта Российской Федерации: <https://zhit-vmeste.ru/>

## 5. Особые отметки

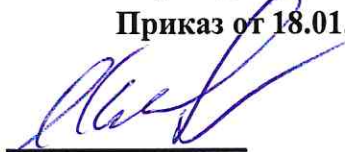
см. приложение №1

Результаты фотофиксации на объекте фотографии - 23 шт.

### Состав комиссии по проведению обследования и паспортизации

Приказ от 18.01.2024 № 04

Председатель комиссии



И.Н. Мелихов

Начальник отдела обеспечения безопасности судоходства

Члены комиссии



В.В. Федотов

Главный инженер



П.И. Филиппов

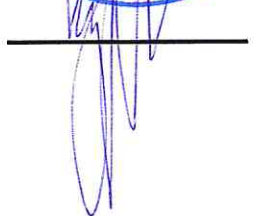
И.о. начальника речного отдела

В том числе: представители общественных организаций инвалидов



Р.В. Кириллов

Председатель АРОО Инвалидов войны в Афганистане

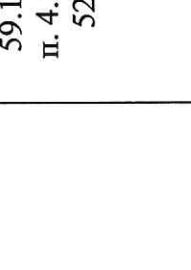


Н.С. Курбатов


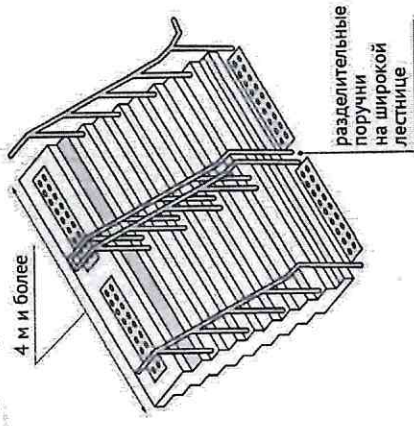
Эксперт СДС ВОИ «Мир, доступный для всех»,  
Эксперт ООО «Экспертно-консультационный центр «Без преград»

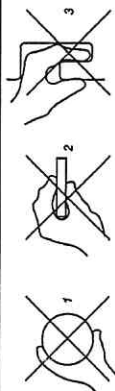
к Акту обследования ОСИ к паспорту доступности ОСИ № 01-01/24 от «26» января 2024 г.

**Отчет с указанием перечня мер и порядок их выполнения для обеспечения доступа инвалидов и МГН на Пассажирский причал №1, расположенный по адресу: г. Астрахань, Набережная реки Волга от ул. Л. Шмидта до проспекта Губернатора А. Гужвина.**

№ п/п	Выявленные недостатки	Номера невыполненных пунктов СП 59.13330.2020, иных нормативных документов.	Наименование мероприятий по устранению недостатков	Значимо для инвалида (категория)
1	2	3	4	5
1	Не установлены знаки доступности.	п. 6.1.7 СП 59.13330.2020; п. 6.5.1 СП 59.13330.2020; п. 4.3.7 ГОСТ Р 52131-2019	После адаптации объекта под нужды инвалидов, передвигающихся на кресле-коляске, установить знак, информирующий о доступности для МГН, на высоте 1,3 - 1,5 м от уровня пола. 	Все
2	Отсутствует кнопка вызова персонала для оказания ситуационной помощи и её обозначение.	4.3.8.4 ГОСТ Р 52131-2019; п. 6.1.1, 8.1.7 СП 59.13330.2020	Рекомендуется рассмотреть возможность установки кнопки вызова персонала водного пассажирского транспорта для оказания ситуационной помощи.  Тактильно-визуальный знак обозначения кнопки вызова персонала для оказания ситуационной помощи должен размещаться над кнопкой вызова. Высота расположения верхнего края таких указателей должна быть 1,3 м от уровня поверхности. При наличии тактильно-визуальной	К, С-ч, С-п



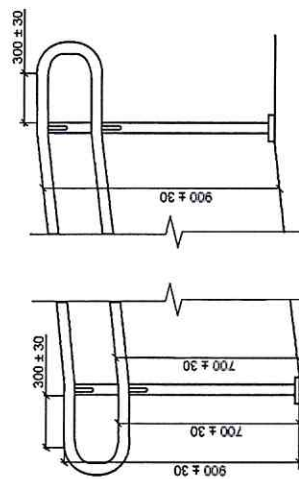
			<p>информационной таблички и/или знака доступности объекта данный знак устанавливается под ними.</p> 	
3	<p><b>Ступени в пределах лестничных маршей имеют различные размеры.</b></p>	<p>п. 5.1.12 СП 59.13330.2020</p>	<p>Переоборудовать лестничный марш таким образом, чтобы все ступени были одинаковы по форме и размерам ширины проступи и высоты подъёма ступеней.</p> <p>Ширина проступи должна составлять от 0,35 до 0,4 м, высота ступеней от 0,12 до 0,15 м.</p> <p>Установить ограждения с поручнями с двух сторон всех лестничных маршей.</p>	<p>С-П, С-Ч, О-Н</p>
4	<p><b>На лестничных маршах отсутствуют поручни.</b></p>	<p>п. 5.1.13, 6.1.2, 6.2.11 СП 59.13330.2020; п. 5.3.1 - 5.3.7 ГОСТ Р 51261-2022</p>	<p>При расчетной ширине прохожей части внешней лестницы 4 м и более предусмотреть центральные двусторонние поручни.</p>  <p>Конструкция опорных стационарных поручней должна обеспечивать надёжный обхват рукой.</p>	<p>С-П, С-Ч, О-Н</p>



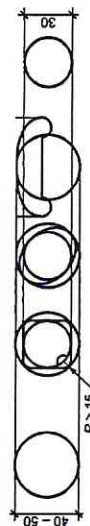
Поверхность обхвата поручня не должна перекрываться стойками, креплениями, чтобы при движении руки по поручню не удариться о них пальцами.

Завершающие части поручней в начале и конце должны иметь участки протяженностью не менее  $0,3 \pm 0,03$  м, выходящие за пределы длины наклонного участка.

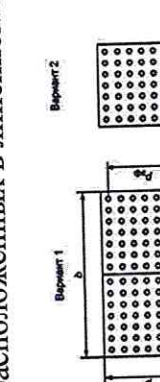
Конструкция завершающих частей поручней должна исключать наличие острых краев.



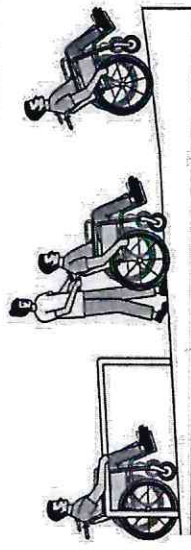
Форма и размеры стационарных опорных устройств должны обеспечивать максимальное удобство их захвата и стабильную фиксацию кисти руки для каждой конкретной ситуации в процессе пользования. Для этого поручни для взрослых людей должны иметь сечение, близкое к круглому, с описанным диаметром не более  $0,05$  м и вписанным диаметром не менее  $0,03$  м.



<p>Выделить цветом (или фактурой) краевые ступени лестницы путем нанесения одной или несколько полос, контрастных с поверхностью ступеней, (например, желтого цвета), имеющих общую ширину в пределах 0,08 - 0,1 м.</p>	<p>Расстояние между контрастной полосой и краем проступи – от 0,03 до 0,04 м. Допускается применение контрастных противоскользящих полос с фотолуминисцентным покрытием. В том случае, если лестница включает в себя несколько маршей, предусмотрена тактильная полоса</p>	<p>обустраивается только перед верхней ступенью верхнего марша и нижней ступенью нижнего марша.</p>	<p>С-ч</p>
	<p>п. 5.1.12 СП 59.13330.2020</p>	<p><b>Отсутствует контрастная маркировка ступеней.</b></p>	<p>5</p>

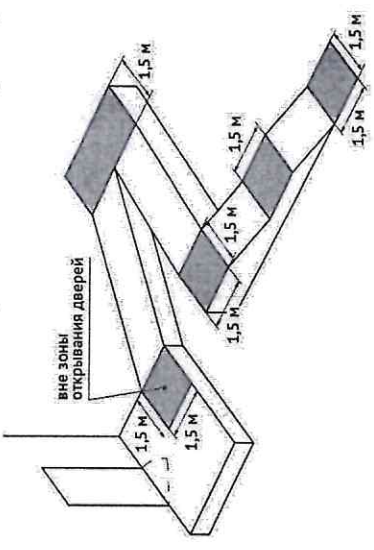
	<p>Установить локальный предупреждающий указатель «Внимание, прямо по ходу движения — лестница» на расстоянии 0,3 м от кромки проступи первой ступени лестничного маршей (сверху и снизу от лестничного марша).</p> <p>Предупреждающие указатели должны иметь глубину - от 0,5 до 0,6 м, и ширину, равной ширине участка лестницы, разрешенного для движения инвалидов.</p> <p>Указатель должен иметь рифы типа усеченных конусов, усеченных куполов, цилиндров, расположенных в линейном порядке.</p>	<p>С-П, С-Ч</p>	
<p>6</p> <p><b>Отсутствуют тактильно-наземные указатели перед лестничными маршами.</b></p>		<p>п. 4.1.6, 4.2.1 - 4.2.3 ГОСТ Р 52875-2018; п. 5.1.10 СП 59.13330.2020</p>	
<p>7</p> <p><b>Отсутствует пандус или иное устройство для вертикального перемещения инвалидов на кресле-коляске.</b></p>	<p>При реконструкции необходимо оборудовать пандус для подъёма и спуска инвалидов, передвигающихся на кресле-коляске на одном из причалов.</p> <p>Для возможности самостоятельного использования пандуса людьми, передвигающимися на кресле-коляске следует руководствоваться следующими параметрами:</p> <p>Максимальный допустимый продольный уклон пандуса при длине одного марша не более 6 м – 80% (4,6°). Максимальный допустимый продольный уклон пандуса при длине одного марша пандуса не более 15 м – 40% (2,9°).</p> <p>В стесненных условиях допускается увеличение уклона марша пандуса до 100% (5,7°) при длине его</p>	<p>п. 5.1.14 – 5.1.17 СП 59.13330.2020; п. 5.2 ГОСТ Р 51261-2022; ГОСТ 55555-2013</p>	<p>К, О-н</p>

наклонных плоскостей до 5,0 м, при этом передвижение людей на кресле-коляске должно быть с помощью сопровождающих лиц.



Макс 8%	Макс 10%	более 10%
ДОСТУПНЫЙ при наличии поручней	ТРЕБУЕТСЯ ПОМОЩЬ	ОПАСНЫЙ

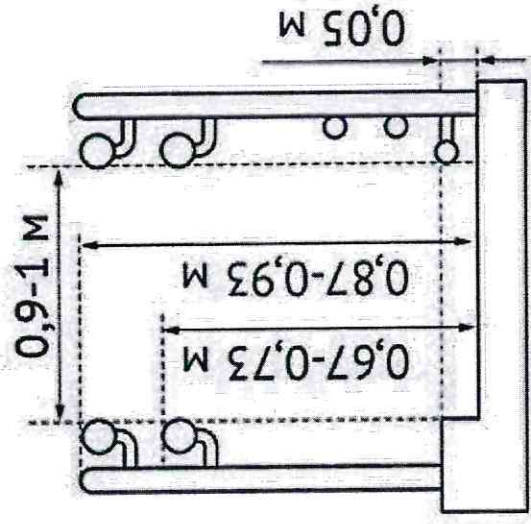
Горизонтальные площадки перед началом и после завершения каждого марша пандуса должны быть с размерами проходной части при каждом изменении направления пандуса не менее – 1,5 x 1,5 м.



На предусмагнриваются двусторонние двухуровневые поручни. Верхний и нижний поручни пандуса должны находиться в одной вертикальной плоскости с границами проходной части пандуса (краем бортика). Высота верхней точки охватываемой поверхности поручня от поверхности передвижения должна составлять 0,9 м (+/- 30 мм) для верхнего уровня

поручней, для нижнего уровня поручней – 0,7 м (+/- 30 мм).

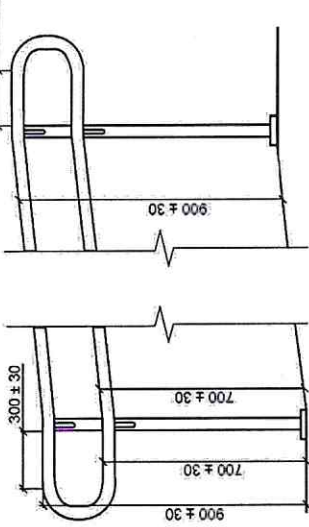
Ширина марша пандуса (расстояние между поручнями ограждений пандуса) с движением в одном направлении должна быть в пределах от 0,9 до 1,0 м. По продольным краям марша пандуса устанавливаются бортики высотой не менее 0,05 м.

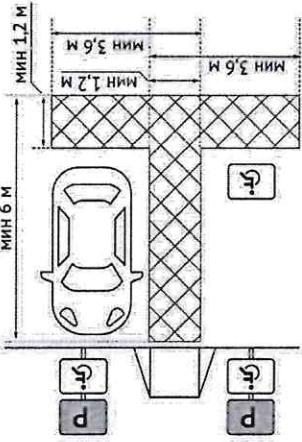


### бортик по открытому краю

Завершающие части поручней пандуса в его начале и конце должны иметь участки протяженностью не менее 0,3 м (+/- 30 мм), выходящие за пределы длины наклонного участка пандуса и с вертикальной опорой на примыкающих к этому участку горизонтальных площадках для заезда на пандус.

Конструкция завершающих частей поручней должна исключать наличие острых краев. Завершающие части верхнего и нижнего поручней с каждой

			<p>стороны пандуса должны быть соединены между собой или переходить в ограждение горизонтальной площадки.</p>  <p><u>Поручни на пандусах должны быть непрерывными по всей длине, включая промежуточные площадки, и быть параллельны поверхности пандуса с учетом примыкающих к нему горизонтальных участков.</u> Отклонение от прямолинейности не должно превышать 3 мм на 1 м длины.</p>	
8	<p><b>Отсутствуют тактильные направляющие контрастного цвета на путях движения на причале к местам посадки пассажиров на суда и высадки их с судов</b></p>	<p>п. 5.1.10, 6.2.3, 8.4.12 СП 59.13330.2020</p>	<p>Установить тактильные направляющие контрастного цвета на путях движения на причале к местам посадки пассажиров на суда и высадки их с судов Граница опасной зоны у края причала должна иметь визуальное и тактильное обозначение, выполненное контрастной по отношению к покрытию причала противоскользящей сигнальной полосой шириной не менее 0,15 м, располагающейся на расстоянии 0,75 м (без учета ширины полосы) от края причала, и предупреждающими тактильными указателями.</p>	С-П, У
9	<p><b>Отсутствует зона отдыха для инвалидов и маломобильных групп населения</b></p>	<p>п. 5.3.1. СП 59.13330.2020</p>	<p>На участке объекта на основных путях движения людей следует предусмотреть места отдыха, доступные для МГН, оборудованные навесами, скамьями с опорой для спины и подлокотником,</p>	Все

10	Отсутствует специально выделенное место парковки для автомобилей инвалидов на прилегающей территории.	п. 5.2.1, п. 5.2.4 СП 59.13330.2020	<p>указателями, светильниками и т.п. Набор элементов устанавливается заданием на проектирование.</p> <p>Места отдыха должны выполнять функции архитектурных акцентов, входящих в общую информационную систему объекта.</p> <p>Рассмотреть вопрос об организации машиноместа для автотранспорта МПН совместно с муниципалитетом.</p> <p>Установить соответствующие дорожные знаки и сделать разметку места для стоянки (парковки) транспортных средств инвалидов на кресле-коляске следует предусматривать размерами 6,0x3,6 м, что дает возможность создать безопасную зону сбоку и сзади машины.</p>	Все
				

Подпись Генерального директора  
ООО «АстраханьПассажирСервис»



/ А.М. Зырянов/

Подпись председателя АРОО Инвалидов войны в Афганистане и других локальных конфликтов



/ Р.В. Кириллов./



## Результаты фотофиксации



Фото 1



Фото 2



Φοτο 3



Φοτο 4



Φοτο 5



Фото 6

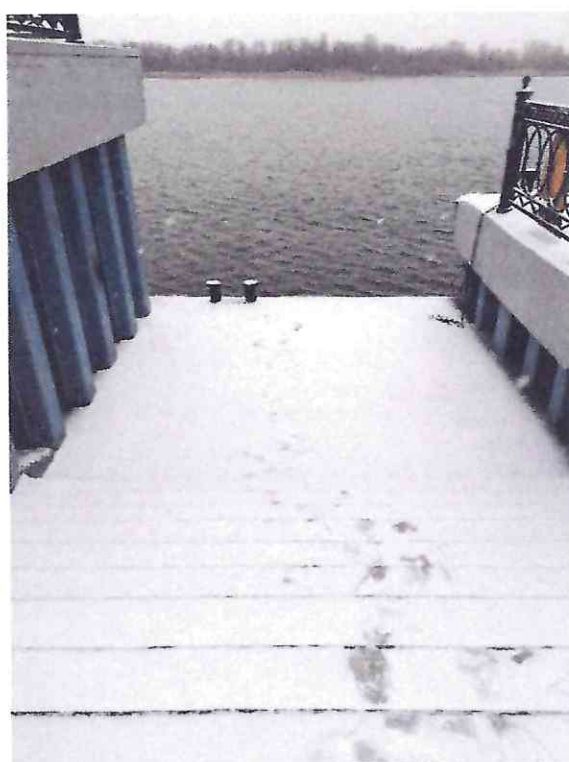


Фото 7



ФОТО 8



ФОТО 9



ΦΟΤΟ 10



ΦΟΤΟ 11



ΦΟΤΟ 12



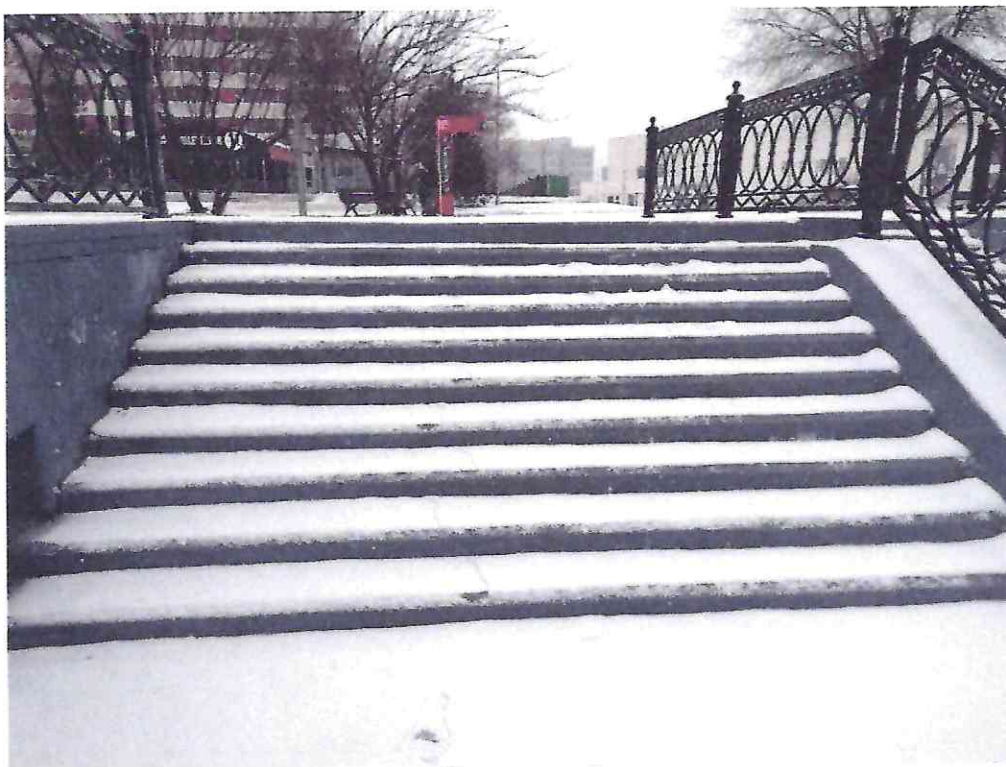
ΦΟΤΟ 13



ФОТО 14



ФОТО 15



Φοτο 16



Φοτο 17





ΦΟΤΟ 18



ΦΟΤΟ 19

ОБЩЕСТВО С ОГРАНИЧЕННОЙ ОТВЕТСТВЕННОСТЬЮ  
«АСТРАХАНЬПАССАЖИРСЕРВИС»

ПРИКАЗ

18.01.2024

№ 04

Об организации и проведении обследования  
и паспортизации причальных сооружений и предоставляемых  
услуг на предмет доступности для инвалидов

Во исполнение Распоряжения правительства Астраханской области от 21 июля 2014 г. N 295-ПР «О проведении паспортизации объектов социальной инфраструктуры и услуг в приоритетных сферах жизнедеятельности инвалидов и других маломобильных групп населения» и Приказа Министерства транспорта Российской Федерации от 11.12.2015 № 355 «О внесении изменений в правила перевозок пассажиров и их багажа на внутреннем водном транспорте, утвержденные приказом Министерства транспорта Российской Федерации от 5 мая 2012 г. № 140».

ПРИКАЗЫВАЮ:

1. Создать и утвердить комиссию по проведению обследования и паспортизации причальных сооружений (причалов) для посадки-высадки пассажиров и предоставляемых на них услуг (далее – Комиссия) в следующем составе:

Председатель - начальник отдела обеспечения безопасности судоходства  
Мелихов И.Н.

Члены комиссии:

- главный инженер Федотов В.В.
- и.о. начальника речного отдела Филиппов П.И.

2. В срок до 25.01.2024 провести обследование на предмет доступности для инвалидов пассажирских причалов и предоставляемых на них услуг.

3. В срок до 30.03.2024 составить Паспорта доступности для инвалидов и других маломобильных групп населения пассажирских причалов №№1- 4 расположенных по адресу: г. Астрахань, Набережная реки Волга от ул. Л. Шмидта до проспекта Губернатора А. Гужвина .

4. Контроль за исполнением приказа оставляю за собой.

Генеральный директор



А.М. Зырянов

ОБЩЕСТВО С ОГРАНИЧЕННОЙ ОТВЕТСТВЕННОСТЬЮ  
«АСТРАХАНЬПАССАЖИРСЕРВИС»

ПРИКАЗ

18.01.2024

№ 05


О назначении ответственных сотрудников за организацию и проведение работы по обеспечению доступности объектов и услуг для инвалидов на пассажирских теплоходах и местах посадки-высадки пассажиров

В целях реализации положений Федерального закона от 1 декабря 2014 г. № 419-ФЗ «О внесении изменений в отдельные законодательные акты Российской Федерации по вопросам социальной защиты инвалидов в связи с ратификацией Конвенции о правах инвалидов» соблюдения требований доступности для инвалидов и предоставляемых услуг

ПРИКАЗЫВАЮ:

1. Возложить с 19.01.2024 обязанности по организации работы по обеспечению доступности объектов и услуг для инвалидов и малоподвижных групп населения, инструктаж персонала и контроль за соблюдением работниками плавсостава требований доступности для инвалидов на пассажирских теплоходах и местах посадки-высадки пассажиров начальника отдела обеспечения безопасности судоходства Мелихова И.Н.
2. Назначить ответственными по обеспечению доступности объектов и услуг для инвалидов и малоподвижных групп населения на пассажирских теплоходах и местах посадки-высадки пассажиров в навигационный период следующих сотрудников:
  - 2.1. Капитан-механик Филиппов П.И. – теплоход «Москва-169»;
  - 2.2. Капитан-механик Ермаков А.В. – теплоход «Астраханец-003».
3. Контроль за исполнением приказа оставляю за собой.

Генеральный директор



А.М. Зырянов